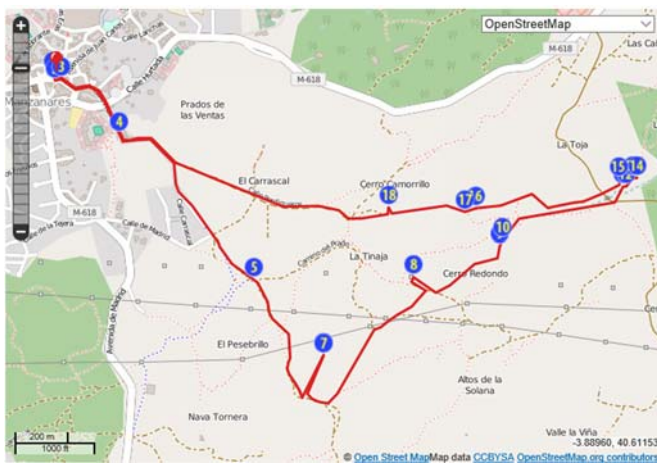




LT HM 01 RUTA CORDEL CERRASTRILLEROS – LA TOLLA



DISTANCIA TOTAL 6.96 KM	VELOCIDAD MEDIA 2.95 KM/H
TIEMPO TOTAL 02:21:34	ALTURA MÍNIMA 908.9 M
	ALTURA MÁXIMA 1005 M
	DESCENSO ACUMULADO 197.6 M
	ASCENSO ACUMULADO 198.4 M



Localización

- País: España
- Cdad. autónoma: Madrid
- Provincia: Madrid
- Municipio: Hoyo de Manzanares
- Esp. Nat.: Parq. Reg. Cuenca Alta del Manzanares
- Distancia: 6,96 km
- Tiempo: 2,30 minutos
- Dificultad: Media

Paseo por la naturaleza.- dentro del casco urbano contemplaremos, aparte de los puntos de interés de la ruta, típicas casas de piedra, el antiguo matadero municipal que constaba de dos naves y otra de cobertizo central con muros de mampostería de piedra y cubiertas de madera, pasado este transitaremos por una calle de tierra bordeada por dos hermosas vallas de piedra, una vez en la calle el empedrado que nos llevará hasta las últimas casas del pueblo, observaremos pequeños almendros, encinetes (encinas pequeñas), chaparros y prados vallados de piedra; abandonamos el pueblo y entramos en el paraje **El Camorrillo** un prado verde habitado por cervuno, zarzas, juncos, alguna jara y pequeñas peñas y en la margen izquierda una valla de piedra, dejamos este y entramos en el paraje **El Pesebrillo** en el centro un prado todo verde en invierno y primavera y amarillento en verano y otoño, a nuestra derecha la valla de piedra que marca el principio del Sancho rolinares, le sigue el Sancho pascasio, a nuestra izquierda una loma cubierta de jaras, tomillos, enebros y chaparros y algún torvisco y, por supuesto, peñas de granito, visitaremos un pequeño pero verde valle para, después, adentrarnos en el paraje **La solana** lleno de jaras, enebros, tomillos y romeros, seguiremos por el paraje **Cerro Redondo**, también poblado por jaras, enebros encinas y peñas hasta llegar al paraje **La Toja** por el que transita el Arrollo Valgrande entre el cervuno (hierba), tomillos, juncos y flores en primavera, por ultimo nos adentraremos en el paraje **Cerro Camorrillo** entre jaras, encinas, tomillos, romeros, algún almendro, vallados de piedra y prados verdes para dejarnos en la calle Perdigueros que nos entrará en el pueblo.



LT HM 01 RUTA CORDEL CERRASTRILLEROS – LA TOLLA

Descripción ruta. - se inicia la ruta en la [Plaza Mayor](#). Bajamos unas escaleras de piedra y de frente el [Monumento la Caldereta](#). Giramos a la izquierda y unos metros adelante el [Centro Cultural Municipal Teatro "Las Cigüeñas"](#). Continuamos por la Plaza de la Iglesia, entramos en la calle Frontera, cruzamos la carretera, ciento treinta metros adelante a nuestra izquierda [Alcornoque centenario](#). Seguimos hasta llegar a la bifurcación que cogemos a la derecha y un poco más adelante entramos en la calle del Empedrado, al final de esta continuamos de frente por una senda que, discurre junto a una valla de piedra, que nos lleva hasta el Camino del pardo, seguimos el camino y llegamos al arroyuelo Chaparral atravesado por el [Puente Rolinares](#). seguimos el camino del Pardo pasamos junto a una roca granítica, cruzamos el tendido eléctrico, a nuestra derecha una valla de piedra, pasamos el mojón MP 104 que esta junto a la valla, en este punto la valla tuerce a la derecha, unos metros adelante un bosquecillo de encinas, aquí comienza el Sancho pascasio, a continuación, junto a la valla y en su parte interior, dos hermosos ejemplares de encina, nada más pasar la segunda a nuestra izquierda comienza el pequeño valle siguiendo una, poco visible, senda que transita por el centro del mismo, ciento ochenta metros adelante encontramos el [Pilón de tomasin](#) y, a escasos metros una arqueta cerrada con una puerta de hierro se trata de la [Fuente tomasin](#). Regresamos, por la misma senda, y retomamos el camino y cuando la valla de piedra vuelve a girar hacia la derecha, cogemos una senda estrecha que sale a la izquierda del camino, señalizada con piedras y que transita entre jaras, tomillos, encinas y enebros (señalizada con hitos de piedra), hasta encontrar un poste de tendido eléctrico, nada más pasarlo encontramos un camino que cogemos a la derecha, seguimos el camino pasamos una peña, con unos enebros secos junto a ella, situada a la derecha de este, nada más pasarla, a la izquierda del camino un hito de piedras nos indica el comienzo de la senda a seguir, abandonamos el camino y seguimos la misma, señalizada con hitos de piedras hasta encontrar un camino que cogemos a la izquierda unos metros adelante encontramos, a la derecha, una encina seca nada más pasarla a la derecha de camino tres peñas la del centro el [Mirador Camino del Prado](#). Retomando el camino, a la izquierda, y nada más pasar un viejo enebro con unas peñas en su base, a la izquierda del camino un hito de piedras nos señala el inicio de la senda que debemos seguir abandonando este, seguimos la senda, poco marcada, señalizada con hitos de piedra, cuando hacemos una primera bajada, corta pero pronunciada, al llegar a una especie de llano encontramos un bosquecillo de enebros y jaras de frente una encina, a la izquierda, entre los dos enebros y detrás de unas jaras, una peña el [Mirador de Cerrastrilleros](#). Volvemos a la senda, bajamos una pequeña pero empinada cuesta, de frente un enebro seco a nuestra izquierda una encina y detrás un bolo granítico el [Covacho de la umbría](#). Retomamos la senda y al llegar a un valle sin cruzarlo seguimos la senda de la margen derecha, cruzamos un amplio camino de tierra (pista), seguimos sesenta metros adelante, cruzamos el pequeño arroyo, encontramos una arqueta de mampostería cerrada con una puerta de hierro la [Fuente la Tolla](#), a continuación, el [Pilón la Tolla \(viejo\)](#), seguimos unos pasos y encontramos el [Pilón la Tolla](#) y seguido el [Huerto la Tolla](#). Volvemos cogemos la margen derecha del valle, dirección oeste, por un pequeño camino, cuando estamos a la altura de la fuente, diez metros a la derecha del camino, en la pradera, [Charca la Tolla](#). Volvemos al camino y lo cogemos a la derecha cruzamos el camino de tierra (pista) y seguimos la senda que transita a la derecha del valle, tras subir un pequeño repecho encontramos una valla de postes de cemento y alambre, continuamos la senda junto a la misma, entre la segunda y tercera encina situadas en la parte interior junto a la alambrada está el [Mirador de la Fuente la Tinaja](#). Seguimos la senda y al terminar la Valla y empezar una de piedra tenemos el [Mirador de la Encina la Tinaja](#), tras la valla de piedra tenemos un conjunto de siete hermosos ejemplares de encinas entre las que destaca, por sus dimensiones la que se encuentra a la izquierda junto a un pequeño regato. Continuamos adelante por la senda, ahora junto a la valla de piedra, hasta encontrar a la derecha un cercado de piedra de forma rectangular el [Colmenar del sevillano](#). Siguiendo la senda, siempre junto a la valla de piedra, llegaremos al camino Perdigueros que a través de la calle frontera nos devolverá a la Plaza Mayor. Fin de la ruta.



LT HM 01 RUTA CORDEL CERRASTRILLEROS – LA TOLLA



Plaza Mayor. - porticada típica castellana, construida íntegramente en granito. El ayuntamiento es el edificio más emblemático, de dos plantas, en el que destaca su torre descentrada adornada con pináculos y bolas, así como el reloj y el escudo de la villa.

Es un lugar emblemático de nuestro municipio, en ella se concentran muchas de las actividades de las Fiestas Patronales, espectáculos, conciertos, Ferias y Mercados, eventos gastronómicos, mítines y reuniones vecinales con fines diversos. Es casi el centro geográfico del casco urbano, pero además es el centro neurálgico de la vida de la villa, honor que comparte si acaso con la Plaza de Cervantes en las noches de verano. Las primeras referencias a la Plaza Mayor datan del siglo XIX y tan solo se alude a un espacio con pocos datos descriptivos donde se encontraban la Casa Consistorial, edificio principal de dos plantas en cuya planta baja se ubicaba además la escuela, la taberna y la cárcel.

Sabemos que antes de la Guerra Civil, la distribución de la Plaza Mayor era muy diferente a como la vemos hoy en día y muestra de ello es la antigua maqueta que se conserva en el Centro de Cultura. A principios de los años 50 y dentro del Plan de Regiones Devastadas llevado a cabo para la reconstrucción de municipios, se construyó el edificio del Ayuntamiento actual, con la torre lateral en que todavía vemos su balcón presidencial y su reloj. En años sucesivos, se planificó la construcción de los edificios laterales de la Plaza para albergar viviendas destinadas a familias

desfavorecidas. Así la Plaza acabó siendo una plaza porticada en tres de sus lados, en la que el Ayuntamiento quedó incluido en su lado norte. Esta es la razón de que hoy podemos ver la torre del Ayuntamiento, descentrada. En los años 70, el suelo de la Plaza era de tierra prensada y se permitía el acceso de vehículos



Monumento a la Caldereta. - la preside un bloque de piedra en cuya parte superior se encuentra un caldero de cocina que representa la Caldereta, evento muy destacado en las fiestas de Hoyo de Manzanares.

El origen de La Caldereta en Hoyo de Manzanares se remonta a tiempos inmemoriales. Se sabe que se trata de una tradición centenaria que se celebraba a finales de verano por los lugareños, en la mayoría gentes de campo y pastoreo, en acción de gracias a su Virgen por las cosechas obtenidas.

Algunos piensan que la tradición arranca con la fundación del mismo pueblo, allá por el año 1787, y que incluso mucho antes, en el siglo XIII, ya se hacía el guiso por ganaderos y pastores segovianos que fueron los que campearon por las tierras del Hoyo.

Los lugareños hablan de la costumbre de celebrar un día de toros costeados por los casados y otro por los solteros. Siempre el de los mozos se celebraba el día 9 de septiembre y el de los casados el día 10 de cada año, respetando el día 8 que era dedicado a la Virgen de Hoyo, hoy llamada Virgen de la Encina.

La carne del toro de los solteros se guisaba y comía al día siguiente en la Plaza Mayor, mientras la procedente del toro de

los casados era repartida entre las familias en función del pago que previamente se había hecho.



Centro Clutural Municipal Teatro "Las Cigüeñas".-

la antigua Iglesia de Nuestra Señora del Rosario, hoy

Teatro Municipal Las Cigüeñas, comenzó a construirse en el siglo XV y se concluyó en el siglo XVII. Era una iglesia modesta, de una sola nave con dos capillas laterales y un pórtico en su lado sur siguiendo el modelo de las iglesias segovianas, porque no hay que olvidar que Hoyo de Manzanares fue repoblado por pastores segovianos que tomaron como ejemplo para la construcción del templo aquellos modelos cercanos del románico, cuyos pórticos meridionales se usaban para la celebración de asambleas vecinales y tribunales menores. El primitivo pórtico, que dataría aproximadamente del siglo XVI, fue sustituido por el actual en las reformas llevadas a cabo entre 1983 y 1986.

En los años 70 el edificio estaba prácticamente derruido, solo se conservaba el muro exterior hasta la altura de la cornisa. Además el templo empezaba a ser insuficiente para atender al incremento de fieles, por ello, la propiedad del solar, las instituciones eclesíásticas y el Ayuntamiento, llevaron a cabo una permuta por la cual este último se hacía cargo de la iglesia primitiva para su rehabilitación y adaptación al nuevo uso como teatro municipal. Esta reforma se centró principalmente en la sustitución de la cubierta semiderruida por una nueva y la ampliación de dependencias en el lado sur, lo que hizo necesaria la demolición del pórtico primitivo.



LT HM 01 RUTA CORDEL CERRASTRILLEROS – LA TOLLA

En la actualidad, el único resto de uso religioso que queda en el edificio es la Capilla de la Virgen de la Encina, patrona de la localidad, situada en el lado del Evangelio.



Alcornoque centenario.- lo encontramos a la derecha de la entrada de Cerrajería Arque encima de una peña que hace de valla de la casa contigua, junto a él, una torreta de una línea eléctrica y entre ambos, alcornoque y torreta, un letrero anunciando la venta de una parcela en la berzosa, lo que impide contemplarlo en todo su esplendor y fotografiarlo. Este hermoso ejemplar se caracteriza por su antigüedad y, sobre todo, por nacer entre dos grandes peñas, sus raíces se adentran en la tierra a través de la grieta de la peña. ¿Quién lo sostiene las piedras o las raíces que penetran en el suelo?



Puente Rolinares .- conocido popularmente como Puente Rolinares, se trata de un arcaico puente ubicado en el antiguo camino del pardo, hecho con dos bloques de granito de unos cuatro metros de largo, cincuenta cm de ancho y treinta de alto (grosor), lo

sustentan dos muros, de piedra sobre piedra, uno a cada lado del arroyuelo, de poco más de un metro de altos.

Su cometido es poder cruzar el pequeño arroyo Chaparral en las épocas que lleva agua que suelen ser los meses que van de noviembre a abril si el invierno es lluvioso. Vierte sus aguas, cuando las lleva, al arroyo Trofas. Su estado actual es bastante deteriorado.



Fuente tomasin.- en un pequeño pero hermoso valle, por el que en invierno corre un diminuto regato (arroyo), a los pies de dos enebros y unas peñas graníticas, rodeada de juncos, chaparros, tomillo y cervuno (hierba) se encuentra la **Fuente tomasin**.

Agua de manantial, cerrada por una arqueta hecha de mampostería (ladrillo) de 95 cm de fondo por 90 de ancho, cerrada con puerta de hierro vertical de 40 cm de alto por 37 de ancho; tiene un fondo, desde la base, de 40 cm y una alzada de 50 cm, siendo su terminación en forma de pirámide achatada; su construcción, según consta en la inscripción que tiene, data del año 1951. Sumista agua a un Pílon (abrevadero de ganado), que está a escasos seis metros de distancia, mediante un tubo de hierro.



Pílon de tomasin.- en el centro de un pequeño pero hermoso valle, por el que en invierno corre

un diminuto regato de agua (arroyo), poblado de enebros, juncos, chaparros, jaras, tomillos, peñas y cervuno (hierba) y, junto a la fuente que le abastece de agua, se encuentra el Pílon de tomasin.



Mirador camino del prado. - a nuestros pies la finca La Tinaja, toda ella delimitada por una tradicional Valla de piedra; detrás, a la derecha, el Cerro Camorrillo y, a la izquierda, Hoyo de Manzanares; como fondo podemos ver, de derecha izquierda, el Cerro San Pedro, Cerro de Navalospinos, Cabeza de hierro (nevado en invierno), la Sierra de Hoyo de Manzanares (en la que en su cresta se distinguen claramente Matalasgrajas, El Campanario, Collado el Portacho, El Cubo, La Tortuga, La Mira, Cerro el Molinillo y Los Picazos), Cabeza Lijar, Abantos, La Cruz Verde y El Monje, en días claros, la Sierra de Gredos. También, desde este lugar, podemos contemplar espectaculares amaneceres y puestas de sol y disfrutar contemplando la inmensa naturaleza que le rodea.

El Mirador del Prado es un lugar que invita a descubrir el paisaje, observar la ganadería y multitud de aves, escuchar sus sonidos y trinos, invita a, la lectura en tardes de verano y, sobretodo, la relajación.



Mirador cerrastrilleros. - se trata de una peña rodeada de jaras y tomillos situada en la umbria de Cerro Redondo y junto al cordel que le da nombre, es un lugar rodeado de naturaleza, que trasmite paz,



LT HM 01 RUTA CORDEL CERRASTRILLEROS – LA TOLLA

tranquilidad y libertad, desde su cima podemos contemplar frente a nosotros: la Finca la tinaja, pequeño valle por el que corre (cuando lleva agua) el Arroyo Valgrande, el Cerro camorrillo y mas a la derecha el Cancho Valgrande; detrás de derecha a izquierda: el Cerro de San Pedro, sierra de Hoyo, (en la que podemos distinguir, de izquierda a derecha, el Cerro navalospinos, Matalasgrajas, el campanario, el Cubo, La tortuga, La mira, Cerro el molinillo y Los picazos), avantos y; detrás de la sierra de Hoyo, a la derecha entre Matalasgraja y Cerro de navalospinos: Cabeza menor (en invierno cubierta de nieve). Los colores que nos ofrece este mirador, según las épocas del año, son un regalo para la vista.



Covacho de la umbria. - antiguo refugio de pastores, también lo utilizaban para guardar las crías recién nacidas mientras el rebaño pastaba, formado por tres grandes bolos graníticos, los dos inferiores han sido trabajados para formar el hueco de la cueva, orientada al norte, lo que ha obligado a la construcción de un peto construido con piedras de granito para guarecerla de las inclemencias del tiempo. En su interior dispone de una especie de poyo que sirve de asiento.

Situado en la Umbria La Tinaja, Integrado en la naturaleza y rodeado por encinas, enebros, jaras y tomillos. Desde su cobijo interior podemos contemplar unas bonitas vistas del Cerro Camorrillo, El Monte Ejido y, al fondo, La sierra de Hoyo con: El Cerro Nava los Pinos, Torrecilla, Matalasgrajas, El Campanario, El Cubo, La Tortuga, La Mira, Cerro El Molinillo y Los Picazos.

En invierno su interior nos resguardo del duro clima, al hallarse en umbria, para contemplar las vistas, en primavera, además, podemos disfrutar del verdor del paisaje y hacia el mes de mayo del espectáculo de la floración de la jara y el tomillo, en las tardes de verano de un lugar tranquilo, fresco y agradable y en otoño ver los infinitos colores amarillentos y ocres de la naturaleza.



Fuente la Tolla. - se encuentra en un pequeño valle, dentro del cordel del arroyo la Tenada o Valgrande, entre hierba, cervuno y juncos. Junto a ella, un pilón ya en desuso, y su homónimo nuevo, un cercado de piedra que protegía antiguos huertos familiares, a la derecha el arroyo Valgrande.

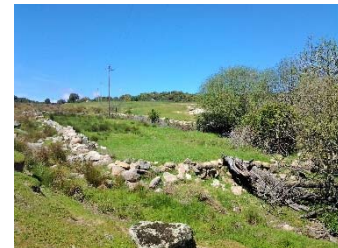


Pilón la Tolla (viejo). - se encuentra en un pequeño valle, dentro del cordel del arroyo la Tenada o Valgrande, entre yerba, cervuno y juncos. Junto a él, una fuente tipo arqueta de la que recibía el agua, su homónimo nuevo, un cercado de piedra que protegía antiguos huertos familiares, a la derecha el arroyo Valgrande. Su estado es de total deterioro.



Pilón la Tolla. - se encuentra en un pequeño valle, dentro del cordel del arroyo la Tenada o Valgrande, entre yerba, cervuno y juncos. Junto a él, un Pilón viejo ya en desuso, una fuente tipo arqueta, un antiguo huerto y, a la

derecha, el arroyo Valgrande. Su función es rural y ganadera, como abrevadero.



Huerto la Tolla. - se encuentra en un pequeño valle, dentro del cordel del arroyo la Tenada o Valgrande, entre yerba, cervuno y juncos.

Rodeado por una valla de piedra y alambre, de forma rectangular con una superficie de 1.400 m² (61*23 metros aproximadamente), la puerta de acceso situada al comienzo de la valla de piedra que da al norte, aun perfectamente visible, junto a la valla de piedra que da al sur corre el arroyo Valgrande.

Con un sistema de regadío completo compuesto por una alberca rectangular de 4*2,30 m y un fondo de 1,10 m, que almacenaba el agua para el riego y que recibía de la fuente de La Tolla situada cincuenta metros más arriba, en el centro del mismo y a escasos cinco metros de la alberca una arqueta principal, de 65*65 y un fondo de 75 cm, que recibía el agua de la alberca y nueve de 50*45 y un fondo de 30 cm, alineadas de oeste a este con una distancia media entre ellas de entre cuatro y cinco metros, que recibían el agua de la principal y la distribuían por todo el huerto a través de los surcos que hacían los huertanos, al lado de la tercera arqueta hay un tubo, como si fuera de una bomba de agua, protegido por un círculo de piedras.

El huerto estaba dividido en tres partes y los últimos que lo cultivaron fueron: Ignacio Contreras Martín, Francisco Arques y Antolín Yago Barrera, todos vecinos de Hoyo de Manzanares.

Según los antiguos del lugar,



LT HM 01 RUTA CORDEL CERRASTRILLEROS – LA TOLLA

tenía una antigüedad de unos 100 años aproximadamente, al parecer, por orden de la Comunidad Madrid en el año 2011 tuvieron que dejar de cultivarlo y derribar la valla de alambre que lo cerraba por estar dentro del Cordel.

En la actualidad, su superficie está poblada, además de la alberca y las arquetas en completo desuso, por cervuno, juncos, cardos y, en su margen interior izquierda: un almendro, un poste de tendido eléctrico, tres fresnos y una higuera todo ello en estado salvaje.



Charca la tolla. - dentro del Cordel Arroyo de La Tenada o Valgrande, en medio de un verde y hermoso prado, rodeado de jaras, enebros, peñas de granito y, en lado sur, por el arroyo Valgrande, hay una pequeña Charca que se mantiene con agua durante las estaciones de otoño e invierno y que se encuentra a unos 20 metros del camino (dirección pueblo a la derecha) sus dimensiones son **4,50*2,30 m** y una profundidad de 0,30 m, poblada de juncos, cervuno, pequeñas obas y corujas.



Mirador fuente la tinaja. - en la base de un enebro y junto a una valla de piedra, se encuentra la Fuente la Tinaja: agua de manantial; dispone de dos pozas la principal tapada por piedras para que no puedan acceder los animales y otra abierta para que puedan beber estos. Fuente de pastores muy antigua que se encuentra dentro de una finca privada. Esta fuente con su pequeño caudal, en los meses de

noviembre a mayo (el resto del año permanece seca) contribuye, con su aportación de agua, al nacimiento del arroyo Valgrande.



Mirador encina la tinaja. -

Desde este mirador podemos contemplar, detrás de la valla de piedra, un conjunto de siete encinas, a la izquierda del grupo, de estos hermosos ejemplares, destaca una que llamamos la **Encina la Tinaja**, se trata de un magnífico ejemplar, por su tamaño, único en el término de Hoyo de Manzanares, siendo sus medidas aproximadas de 15 m de alto, 21 m de diámetro de la copa y una circunferencia del tronco, a un metro del suelo, de 2,70 m. se encuentra dentro de la finca privada que le da el nombre. Dentro de la finca tiene lugar el nacimiento del Arroyo valgrande que en su inicio pasa junto a este grupo de encinas ejemplares.



Colmenar del sevillano. - se trata de una finca rectangular, 36 *23,1 metros, cerrada por una valla de piedra con acceso a través de una puerta de piedra en su cara oeste.

El interior es un prado en el que las rocas de granito (peñas) ocupan el que veinte por ciento de su superficie aproximadamente en la parte norte del mismo, la vegetación de la finca, aparte del cervuno, se compone de unas pocas jaras en la parte norte, dos encinas y un almendro.

La valla de piedra se conserva bastante bien salvo algunos tramos que se están semiderruidos, en concreto cinco

que están en los laterales sur, este y norte; manteniéndose intacta la que da al oeste donde se encuentra la entrada.

Según los antiguos del lugar, dentro del mismo había colmenas de ahí su nombre de “colmenar” lo de “sevillano” entendemos que va relacionado con el nombre del dueño.